



# MANUAL DE DISEÑO Y OPERACIÓN DE PRODUCTOS TURÍSTICOS

BAJO ESTÁNDARES DE ECONOMÍA CIRCULAR

Proyecto apoyado por **CORFO**

# CONTENIDO

<b>2</b>	<b>Presentación.</b>
<b>3</b>	<b>Introducción: la Economía Circular y el Turismo.</b>
<b>8</b>	<b>Pasos Preliminares para la Gestión de Estrategias Circulares.</b>
<b>15</b>	<b>Diseño de Productos Turísticos Bajo Estándares de Economía Circular.</b>
<b>16</b>	<b>Concepto de Producto Turístico.</b>
<b>17</b>	<b>Metodología General.</b>
<b>18</b>	<b>Criterios de Economía Circular.</b>
<b>21</b>	<b>Instrumento de Evaluación.</b>
<b>23</b>	<b>Sistema de Calificación.</b>
<b>23</b>	<b>Uso del Instrumento de Evaluación.</b>
<b>23</b>	<b>Evaluación Final.</b>
<b>23</b>	<b>Acciones de Mejora.</b>
<b>25</b>	<b>Glosario.</b>
<b>26</b>	<b>Formulario de evaluación y mejora.</b>
<b>27</b>	<b>Formulario de evaluación y mejora.</b>

El presente “Manual de Diseño y Operación de Productos Turísticos Bajo Estándares de Economía Circular” está pensado para empresas que se dedican a diseñar, operar, promocionar y/o comercializar productos turísticos. El Manual busca que estas empresas se interesen en incorporar a su gestión, estrategias, patrones y soluciones circulares para la elaboración y distribución de sus productos turísticos. Ello implica que implementen acciones de medición, interacción y comunicación fácilmente demostrables al mercado nacional e internacional interesado en la búsqueda de experiencias turísticas sustentables basadas en estándares de economía circular.

Para el caso de las empresas que además de diseñar, operar, promocionar y/o comercializar productos turísticos tengan otras áreas de negocios, relacionadas o no con el ámbito turístico, este Manual abordará exclusivamente el diseño de los productos turísticos principales. Es decir, si una empresa produce o comercializa productos o servicios que se relacionen o sean recursos para su negocio turístico, estos no serán abordados en el Manual, considerándose que se comportan de manera similar a un proveedor externo (salvo que la empresa decida integrarlos a la conceptualización del producto turístico). Así, cuando una empresa integra su producción agrícola - por ejemplo la producción de hortalizas- a un producto propiamente turístico como una experiencia gastronómica, solo se incorporará en el Manual la experiencia gastronómica; la producción de hortalizas no se incorporará en el Manual, pues se le considera como un “proveedor externo”.

Este “Manual de Diseño y Operación de Productos Turísticos Bajo Estándares de Economía Circular” incorpora un instrumento para evaluar el diseño de productos turísticos bajo estándares de economía circular, fácilmente aplicable por las propias empresas en un mecanismo piloto, de auto aplicación y de carácter voluntario, que se espera sea perfeccionado en futuras iniciativas de mejora para ser replicado, en un futuro próximo, en otras empresas motivadas por aplicar los principios de la economía circular al turismo.

El Manual no se focaliza en responder a la pregunta de “¿cómo se diseña un producto bajo estándares de economía circular?” pues la metodología para el diseño de productos es bastante clara. Lo relevante son los criterios que deben tomarse en cuenta al momento de emprender la tarea de diseño. Por ello la pregunta pertinente es “¿qué criterios de economía circular debe cumplir el diseño de un producto?”.

Por último, el Manual y el instrumento de evaluación que en él se incorpora a nivel de piloto, busca, en definitiva, motivar a las empresas turísticas para que consideren el cumplimiento de los criterios de economía circular definidos al momento de diseñar sus productos turísticos.





01

INTRODUCCIÓN:  
LA ECONOMÍA  
CIRCULAR Y  
EL TURISMO

## ¿QUÉ ES Y QUÉ BENEFICIOS TRAE LA ECONOMÍA CIRCULAR?

En el modelo económico actual, llamado “lineal” (a diferencia del modelo “circular”) la producción de bienes y servicios no toma en cuenta los residuos de todo tipo que se generan durante el proceso productivo. Ellos representan un daño al medioambiente que, hoy en día y cada vez más, incide en la toma de decisiones de las personas al momento de adquirir bienes y servicios.

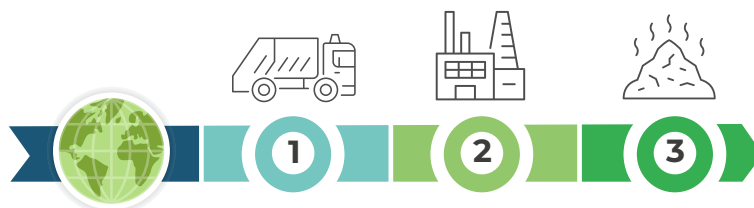
Este cambio de conciencia de las personas al momento de hacer sus elecciones de los productos y servicios que adquieren abre la oportunidad y la necesidad para transitar de una economía lineal a una economía circular al interior de cada empresa. Una economía “circular” a diferencia de la “lineal” considera desde un principio la generación de residuos propia de cada proceso productivo, desarrollando acciones tendientes a eliminarlos, reducir residuos, reutilizarlos, recuperarlos o reciclarlos.

Si se considera a los residuos como un subproducto los cuales se pueden reutilizar, transformar en algo más o reciclar para así obtener beneficios en al menos estos ámbitos:

- **Medioambiental.** Se disminuye la contaminación y por ende la calidad de vida mejora.
- **Social.** Se cumplen las expectativas personales sobre la sustentabilidad de bienes y servicios adquiridos/consumidos.
- **Monetario.** Existe una creciente demanda por productos sustentables y se agrega el valor que ofrece la reutilización de residuos.
- **Reputacional.** Mejora la imagen y la valoración de la empresa, atrayendo a nuevos clientes que buscan productos o servicios más sustentables y “verdes”.

### ¿Qué es la Economía Circular?

Es un modelo de diseño, producción y consumo que hace posible que los recursos sigan generando valor a través del tiempo, reduciendo al mínimo los residuos de los procesos productivos y su impacto en los ecosistemas.



#### Mejora el modelo existente

La Economía Circular reemplaza al modelo lineal de “extraer, producir y desechar”.

#### Es Innovadora

Es una manera sostenible de promover el crecimiento económico, el bienestar social y el respecto al medio ambiente.



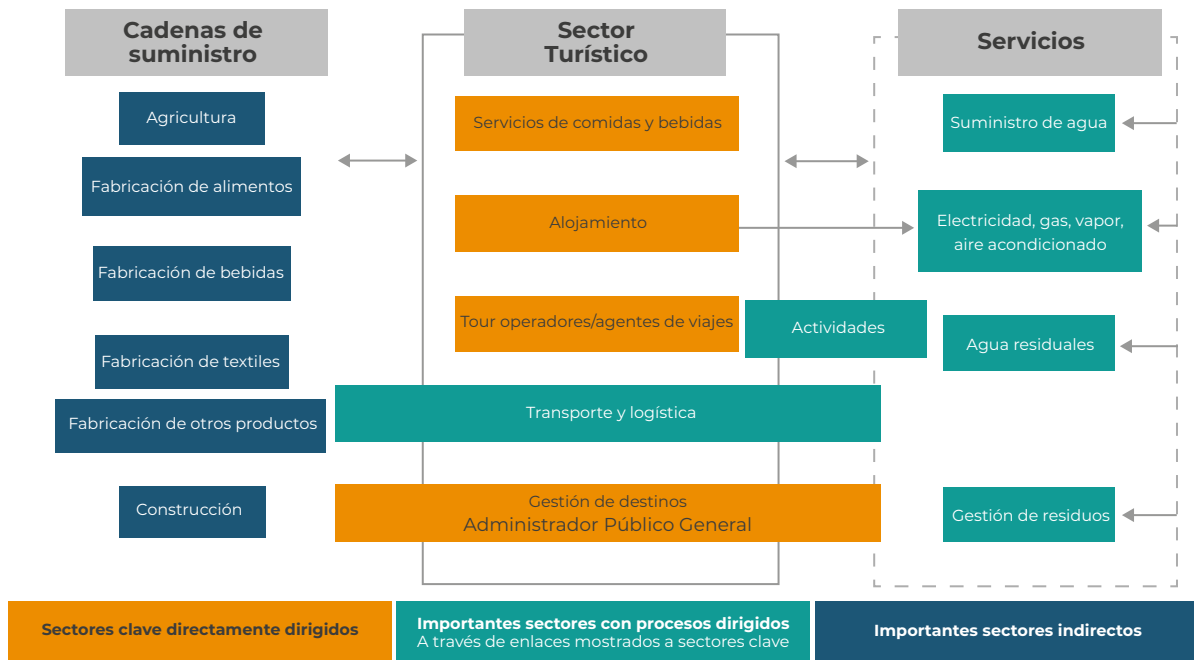
#### Hace los recursos más valiosos

En una Economía Circular, el sistema entero está preparado para reusar, reparar y reciclar los recursos para que generen valor una y otra vez.

## LA ECONOMÍA CIRCULAR EN EL SECTOR TURÍSTICO.

El turismo como industria es dependiente de muchos recursos, activos y cadenas de valor de productos de nuestra sociedad, tales como la agricultura, la infraestructura construida o la industria del transporte.

### Sinopsis de la cadena de valor del sector turístico



Fuente: Documento de referencia sectorial aplicable al Sector Turístico - (Comisión Europea).

El concepto de Economía Circular aún no llega a toda la población ni a la comunidad científica en su totalidad, lo que significa que, con los años entrantes, el interés científico y de particulares sólo puede aumentar. La transición de una economía lineal a una circular no es ni será algo fácil o rápido de cumplir. Ocurrirá poco a poco como un proceso de mejora continua. En el sector turístico, la transición hacia la economía circular exige la participación de todos los actores relevantes, incluyendo a los turistas y la población residente. Por eso es importante llevar a cabo acciones que muestren una iniciativa hacia lo sustentable y mostrar públicamente a la empresa como un actor activo frente a la población y los potenciales turistas.

Las principales iniciativas que las empresas turísticas pueden tomar, de acuerdo con su realidad, son:

- Reducir el uso de energía y recursos no renovables.
- Autoproducir energía proveniente de fuentes renovables, como la solar o la eólica.
- Elegir productos de consumo reciclados y/o reciclables (por ejemplo, las sábanas en mal estado podrían reciclarse para crear alfombras, trapos o como aislamiento en materiales de construcción).



- Proveerse de productos alimenticios locales y de temporada, minimizando o eliminando las necesidades de transporte.
- Optar por alimentos de producción biológica, envasados y/o embalados de forma sostenible (con ecodiseño y uso de biomateriales).
- Minimizar la generación de residuos en las instalaciones turísticas, fomentando la prevención, la reparación, la reutilización y el reciclaje, en la propia actividad o en otras industrias.
- Implementar acciones para alcanzar la cero generación de residuos plásticos.
- Reducir o eliminar el uso y desecho de materiales peligrosos.
- Gestionar en forma óptima el recurso agua: ahorro (eficiencia), tratamiento y reutilización.
- Implementar proyectos de edificación o restauración de edificios e infraestructuras turísticas en modalidades de construcción pasiva y/o de la bioconstrucción, que permiten la reutilización y reciclaje de materiales, así como el ahorro de energía a través de la automatización de los sistemas de gestión.

La recolección y registro de datos es fundamental para innovar y dar un paso más en la transición hacia una economía circular en el ámbito turístico, por lo que otra medida para ayudar a que este proceso sea más rápido es la de registrar los cambios que se realizan, por ejemplo, cuánto han disminuido las emisiones de CO<sub>2</sub>, qué tipo de residuos se han dejado de producir, que energías renovables se están usando, entre otras. Tener esta información disponible servirá no solo para generar sinergia positiva y llevar un mejor control de la gestión de circularización - y sostenibilidad - de la actividad turística, sino también para fortalecer el posicionamiento de la empresa en el mercado turístico, entre los pares, los potenciales turistas y en general entre todos los actores de la industria.



## ACCIONES PARA MEJORAR EL GRADO DE CIRCULARIDAD.

Para tomar decisiones en cuanto a qué tipo de acciones se pueden implementar respecto de las entradas de recursos con el fin de mejorar el grado de circularidad, tomaremos como ejemplo el uso de envases plásticos. Lo primero es la medición; ello permite saber cuántos envases plásticos se están utilizando y cuántos se están desechando. A partir de esta información se pueden tomar acciones de dos tipos:

- acciones orientadas a **incidir en el aumento del porcentaje de circularidad.**
- acciones tendientes a **disminuir la entrada de recursos!**



Cuando entran productos con envases plásticos de los cuales la totalidad de ellos se están botando a la basura el porcentaje de circularidad es 0%. Por lo tanto, en el primer caso, **el reciclaje del plástico aumentaría el porcentaje de circularidad de salida de los procesos al reducir la salida** de los recursos, pues se estarían desechando en menor medida en los residuos.

En el segundo caso, la opción es cambiar el formato en que se presentan los productos, de tal forma que no entre tanto envase plástico a los procesos. Esta acción llevaría a disminuir o eliminar la entrada de envases plásticos y consecuentemente a desechar menos residuos de este tipo.

Muchas veces no será posible implementar estas acciones debido a la imposibilidad de conseguir proveedores alternativos, a la infraestructura de las ciudades o localidades, o cualquier otro factor externo que no se pueda controlar desde el negocio. Por esto es necesario **identificar las acciones que sí son posibles de implementar y llevar el correcto control y medición** de estas para poder diferenciar los avances en términos circulares.

Para la medición de entradas y salidas con el fin de medir el grado de circularidad, se calculará un **porcentaje de circularidad** basado en una metodología adaptada para empresas de turismo.

<sup>1</sup> Las acciones tendientes a disminuir la entrada de recursos no reducen el porcentaje de circularidad. Se puede reducir la entrada de envases e igualmente tener un porcentaje de circularidad de 0%.





02

PASOS  
PRELIMINARES  
PARA LA GESTIÓN  
DE ESTRATEGIAS  
CIRCULARES

## **PASOS PRELIMINARES PARA LA GESTIÓN DE ESTRATEGIAS CIRCULARES.**

En el sector turístico hay empresas que producen servicios de excursiones o tours. También hay empresas que entregan bienes tangibles (por ejemplo, servicios de alimentación en restaurantes, hoteles u otras empresas turísticas). Incluso, como se mencionó anteriormente, hay empresas turísticas que además elaboran productos no propiamente turísticos, pero que eventualmente podrían ser incorporados a un producto turístico, como por ejemplo vino o cerveza.

En cualquiera de estos casos, en la elaboración y comercialización de productos y servicios turísticos, todas ellas necesitan de recursos tales como agua, combustible, empaques, alimentos, etc.

Someter estos recursos a procesos productivos o procesos de distribución genera residuos, los que, tomándose las medidas adecuadas, son factibles de circularizar en mayor o menor medida.

Para poder circularizar los procesos señalados, la organizaciones requieren seguir un conjunto de pasos preliminares para luego pasar a diseñar y comercializar productos turísticos. Estos pasos preliminares son los siguientes:

**Paso 0: Identificar y caracterizar el tipo de producto turístico que gestionará la empresa u organización.**



## PARTE 1: ENTRADAS.

### Paso 1: Identificar y categorizar entradas de recursos<sup>2</sup> específicos.

Los recursos que se requieren para iniciar un proceso (sean procesos productivos y/o de distribución) se denominan “Entradas”. Luego cuando estos procesos finalizan, quedan residuos que se denominan “Salidas”. (lo que se busca en este paso es establecer una línea base que permita monitorear y hacer seguimiento a los avances o retrocesos en la gestión de la circularidad de la organización)

Dada la envergadura de la cadena de valor productiva (MENCIONAR PRODUCTOS SUSTITUTOS) y por lo tanto la gran cantidad de productos y partes y piezas que son compradas, transportadas, etc, se recomienda en este catastro incorporar los más relevantes y gestionables.

Para facilitar el registro de “entradas” ellos se clasificarán en alguna de las 4 categorías siguientes:

- **Agua:** considera todas las fuentes de agua que se utilizan en los procesos independiente de su origen, tales como agua potable de cañería, agua envasada o agua proveniente de fuentes naturales como ríos o vertientes.
- **Energía:** aquí se consideran todas las fuentes de energía que intervienen en los procesos (productivos o de entrega de servicio de la empresa, incluso posventa, como la electricidad, combustibles y gas, principalmente.
- **Orgánico:** todos aquellos recursos que provengan de fuentes orgánicas, tales como verduras, frutas, animales (o productos de origen animal) y objetos elaborados solo con materiales orgánicos (como madera u otros).
- **No orgánico:** todos los recursos necesarios para el proceso productivo y la entrega del servicio, que no provengan de una fuente orgánica, tales como los equipos tecnológicos, repuestos de maquinaria, insumos de aseo, etc.

### Paso 2: Verificar si cada recurso es medible.

Una vez identificados y categorizados los recursos en cada categoría, es necesario definir si está dentro de las posibilidades de la empresa medirlos, identificando cuáles de estos recursos son medibles y cuáles no lo son, y si vale la pena medir o no, aquellos que sí son medibles.

### Paso 3: Verificar si existe registro de Entrada en los últimos 12 meses.

Una vez identificado los recursos que se medirán, se debe verificar si hay o no registro de mediciones de Entrada anteriores.

---

<sup>2</sup>Entre los recursos, también están considerados los “recursos” humanos.





**Paso 4: Registro.**

Se debe tomar el registro existente de cada Entrada identificada en los procesos, especificando la unidad de medida correspondiente.

**Paso 5: Definir si se pueden estimar los datos.**

En caso de no haber registro, definir si se puede estimar un valor para cada recurso.

**Paso 6: Estimación circular de entrada.**

Se estima en este paso el “Porcentaje de Circularidad” de Entradas respecto de cada uno de los recursos que se están registrando.

Estos porcentajes se calculan de la siguiente forma:

- 100% cuando el recurso es de fuente renovable o completamente reutilizado, revalorizado o reciclado como, por ejemplo, abono que se produce completamente de compost.
- 50% Cuando es parcial pero importante
- 25% Cuando es incipiente
- 0% Cuando no existe circularización.

**Paso 7: Acción circular implementada.**

En este paso se describe, en lenguaje claro y breve, la acción circular que efectivamente se encuentra implementada al momento de la evaluación.

**Paso 8: Acción circular recomendada.**

En este paso se describe, en lenguaje claro y breve, la acción circular **que se recomienda implementar** a futuro.

**Paso 9: Niveles de proveedores.**

Los recursos también se deben categorizar sobre la base de la distancia en que se adquieren:

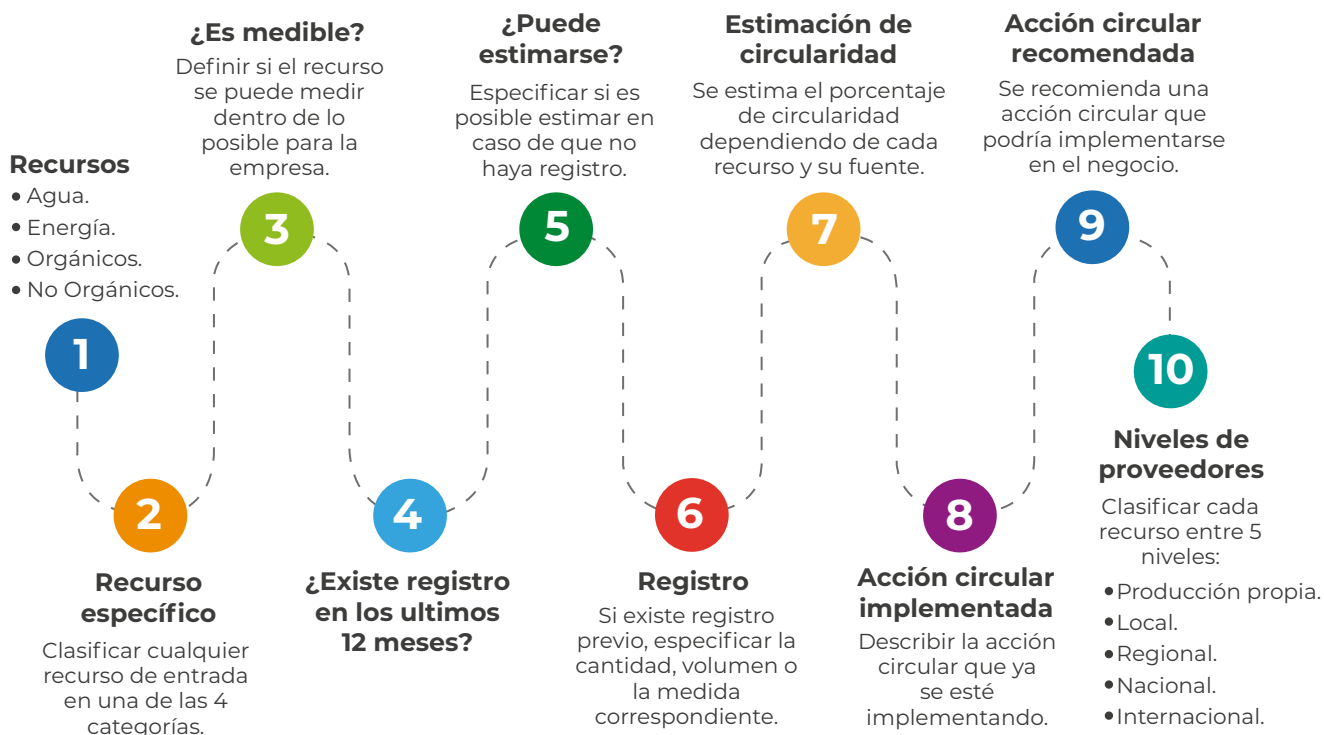
- Recursos Propios (aquellos generados en la misma empresa).
- Recursos Locales (obtenidos a un máximo a 100 km de distancia).
- Recursos Regionales (obtenidos dentro de la región o a menos de 250 km de distancia).
- Recursos Nacionales (obtenidos dentro del país o a menos de 1000 km de distancia).
- Recursos Internacionales (productos importados, o con transporte sobre los 1000 km de distancia).

Este criterio está referido a la distancia, por lo tanto, si un recurso es producido en otro país, pero queda a menos de 100 km se puede asumir que es local.

**Figura 1: Cuadro Esquemático Entradas Metodología Circular y sus 9 Pasos.**

**Entradas**

Metodología Circular



## PARTE 2: SALIDAS.

### Paso 1: Identificar y categorizar residuos específicos.

De la misma forma que para las entradas, los residuos se clasifican en las mismas 4 categorías que las entradas.

- **Agua:** considera todas las formas de salida del agua después de la entrega del servicio, tales como aguas grises, aguas negras u otro residuo en forma de agua.
- **Energía:** corresponde a todas las emisiones y residuos que el consumo de la energía deja.
- **Orgánico:** son todos los residuos que conlleva el uso de estos residuos durante el proceso productivo y la entrega de servicio, tales como residuos orgánicos, cartón, papel, entre otros.
- **No orgánico:** corresponden todos los residuos que pueden generar estos recursos, como plásticos, vidrios o chatarra proveniente del reemplazo o fin de vida útil de algún equipo o maquinaria.

### Paso 2: Verificar si cada recurso es medible.

Una vez identificados y categorizados los residuos en cada categoría, es necesario definir si está dentro de las posibilidades de la empresa medirlos, identificando cuáles de estos residuos son de fácil medición y cuáles no lo son, y si vale la pena medir o no, aquellos que sí son medibles.

### Paso 3: Verificar si existe registro en los últimos 12 meses.

Una vez identificado los residuos que se medirán, se debe verificar si hay o no registro de mediciones de anteriores.

### Paso 4: Registro.

Se debe tomar el registro existente de cada residuo, especificando la unidad de medida correspondiente.

### Paso 5: Definir si se pueden estimar los datos.

En caso de no haber registro, definir si se puede estimar un valor para cada residuo.

### Paso 6: Estimación circular de salida.

Se estima en este paso el “Porcentaje de Circularidad” de Salidas respecto de cada uno de los residuos que se están registrando.



Estos porcentajes se calculan de la siguiente forma:

- 100% cuando el residuo es completamente reutilizado, revalorizado o reciclado como, por ejemplo, abono que se produce completamente de compost.
- 50% Cuando es parcial pero importante
- 25% Cuando es incipiente
- 0% Cuando no existe circularización.

**Paso 7: Acción circular implementada.**

En este paso se describe, en lenguaje claro y breve, la acción circular que efectivamente se encuentra implementada al momento de la evaluación.

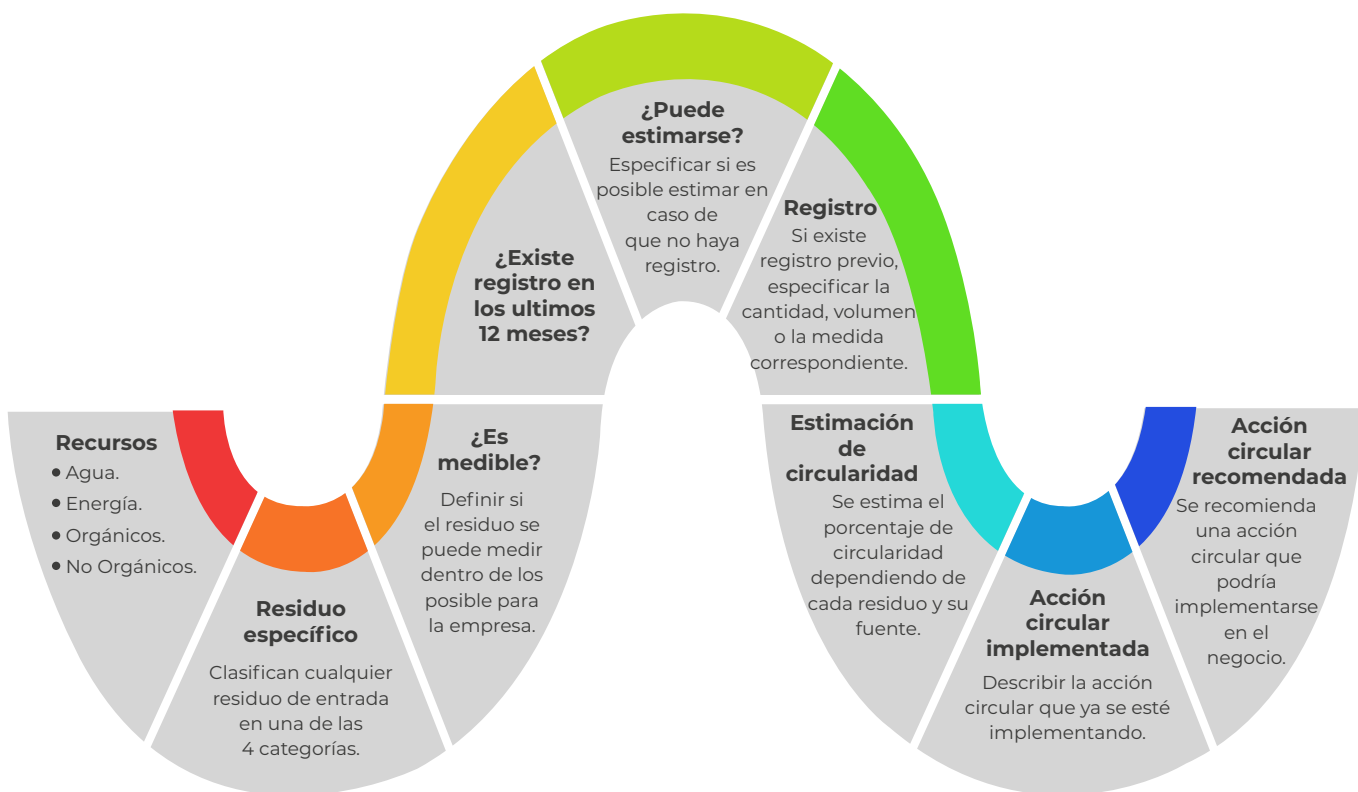
**Paso 8: Acción circular recomendada.**

En este paso se describe, en lenguaje claro y breve, la acción circular que se recomienda implementar.

**Figura 2: Cuadro Esquemático Salidas Metodología Circular y sus 8 Pasos.**

**Salidas**

Metodología Circular



The background of the entire page is a warm, golden-orange color with a blurred image of people walking on a beach at sunset. The silhouettes of the people are dark against the bright, hazy background. The overall mood is serene and natural.

# 03

DISEÑO DE  
PRODUCTOS  
TURÍSTICOS  
BAJO ESTÁNDARES  
DE ECONOMÍA  
CIRCULAR

## DISEÑO DE PRODUCTOS TURÍSTICOS BAJO ESTÁNDARES DE ECONOMÍA CIRCULAR.

A continuación se describirá la metodología para evaluar el diseño de productos turísticos bajo estándares de economía circular. Se trata de una metodología de carácter piloto que ha sido preparada como una primera aproximación a la incorporación de criterios de economía circular al diseño de productos turísticos.

El proceso de evaluación reúne dos características fundamentales:

- **es de carácter voluntario**, es decir, cada empresa decide libremente aplicarlo al diseño de los productos que ofrece al mercado, sin obligaciones de ningún tipo.
- **es un proceso de evaluación auto aplicado** por parte de las empresas, por lo tanto son ellas las que auto evalúan, en forma voluntaria, el diseño de sus productos, contrastándolos con los criterios de evaluación definidos.

El hecho de que se trate de un proceso de evaluación auto aplicado no resta valor a la metodología, pues sus resultados serán informados por las empresas, a sus públicos internos (personal) y externos (turistas y comunidad local), de manera que cualquiera de ellos podría informarse acerca la veracidad de las evaluaciones realizadas y del grado de cumplimiento de los criterios definidos. Se traspasa así al mercado la atribución de verificar el cumplimiento de las empresas en cuanto al diseño de productos turísticos bajo estándares de economía circular.

### 3.1 Concepto de Producto Turístico.

Para efectos de la evaluación del diseño de productos turísticos bajo estándares de economía circular, se entenderá por “producto turístico” a aquella prestación, por parte de empresas características del rubro turístico o, de servicios de interés turístico. Las empresas que prestan estos servicios de interés turístico son:

- a) Tour operadores locales.
- b) Tour operadores especialistas (en actividades específicas como mountain bike, trekking, cabalgatas u otras).
- c) Establecimientos de alojamiento turístico (independiente de su clase).
- d) Proveedor de transporte turístico.
- e) Prestadores de servicios gastronómicos.
- f) Empresa que elabora y/o comercializa productos locales de interés turístico (mermeladas, chocolates, artesanías, etc.).

Se trata por lo tanto, de una definición de alcance amplio y es el diseño de estos “productos turísticos” el que se evaluará bajo estándares de economía circular.



### 3.2 Metodología General de Evaluación.

Para evaluar el diseño de productos turísticos bajo estándares de economía circular, se definieron 4 categorías de recursos:

- Recurso Agua.
- Recurso Energía.
- Recursos Orgánicos.
- Recursos No Orgánicos.

A ellos se agregaron dos categorías adicionales:

- Aspectos Generales (relativos a normas generales de la empresa)
- Activos Construidos (instalaciones físicas de las que dispone una empresa).

Para cada una de estas categorías se definieron “Criterios de Economía Circular”, susceptibles de ser aplicados al diseño de productos turísticos, con el fin de establecer, a través de un sistema de calificación, en qué medida este responde a los estándares de economía circular representados por el conjunto los criterios definidos.



### 3.3 Criterios de Economía Circular.

Los “Criterios de Economía Circular” definidos y aplicados al diseño de productos turísticos con el fin de establecer en qué medida este responde a los estándares de economía circular, son los siguientes **(ver en anexo “Criterios de economía Circular” la descripción en extensión)**:

#### A) Criterios Generales.

- Cumplir con la legislación y normas nacionales vigentes.
- Implementar acciones para comunicar la política de la empresa en temas de economía circular.
- Desarrollar y comunicar adecuadamente una Política de Gestión de Residuos.
- Evaluar periódicamente el desempeño de la red de proveedores en cuanto al uso de productos sustentables.
- Promover, gestionar y monitorear la implementación de los principios "No Deje Rastros" en productos turísticos que se operan en ambientes naturales.

#### B) Criterio Recurso Agua.

- El criterio de recurso agua busca minimizar el uso de agua durante la prestación de servicios turísticos.
- Se busca determinar si el producto turístico incorpora tecnologías y/o procedimientos que reduzcan el uso de agua.
- El indicador también busca saber si se dispone de sistemas de recolección de aguas lluvia para aprovechar fuentes sustentables.
- Se contempla la revisión periódica de las instalaciones de agua para reducir el consumo excesivo.
- Se busca establecer si las aguas residuales se tratan adecuadamente para su reutilización en condiciones seguras para la salud y el medio ambiente.

#### C) Criterio energía.

- Se deben incorporar sistemas y prácticas para minimizar el consumo de energía durante la prestación del servicio turístico.
- Se debe privilegiar el uso de energía proveniente de fuentes renovables en lugar de las no renovables.
- Se debe monitorear el consumo de energía durante la prestación del servicio y medirlo según su tipo.
- Se debe calcular la huella de carbono generada durante la prestación del servicio turístico.

- Se deben desarrollar acciones sistemáticas y periódicas para orientar al personal sobre cómo minimizar el consumo de energía y alcanzar las metas definidas al respecto.
- Se deben incorporar medidas destinadas a orientar a los clientes sobre cómo minimizar el consumo de energía.

#### **D) Criterio Recurso Orgánico.**

- Priorizar compras de insumos orgánicos a proveedores locales para reducir el transporte de larga distancia y apoyar el desarrollo local.
- Usar solo productos de limpieza biodegradables para reducir el impacto ambiental.
- Aplicar los principios "No Deje Rastro" para la gestión de residuos orgánicos en áreas naturales.
- Proporcionar contenedores para residuos orgánicos a los clientes.
- Establecer medidas para reducir, separar y reciclar los residuos orgánicos generados.
- Disponer legalmente los residuos orgánicos producidos.
- Medir la producción de residuos orgánicos por turista.
- Implementar acciones comunicacionales para reducir y separar los residuos orgánicos generados.
- Educar a los clientes sobre cómo minimizar y separar los residuos orgánicos durante su estadía.

#### **E) Criterio Recurso No Orgánico.**

- Priorizar la compra de insumos no orgánicos de proveedores locales para reducir la huella de carbono en el transporte y fomentar el desarrollo local.
- Adquirir productos no orgánicos amigables con el medio ambiente para minimizar su impacto.
- Reducir, separar, reutilizar o reciclar los residuos no orgánicos generados durante la prestación de servicios turísticos.
- Proporcionar contenedores diferenciados para residuos no orgánicos durante excursiones en áreas naturales y seguir los principios de "No Deje Rastro".
- Trasladar los residuos no orgánicos a vertederos autorizados si no se pueden reutilizar o reciclar.
- Medir la compra y el consumo de artículos desechables y establecer procedimientos para monitorearlos.
- Medir la producción de residuos no orgánicos por turista y desarrollar acciones para reducirlos.
- Orientar al personal sobre cómo minimizar y separar los residuos no orgánicos periódicamente.

**F) Criterio Recursos Construidos.**

- Preferir el uso de activos construidos preexistentes, remodelados o restaurados antes que construir nuevos.
- Construir, remodelar o restaurar activos utilizando materiales reciclados o reutilizados obtenidos en el mismo sitio o en el entorno inmediato, cuando sea posible.
- Privilegiar el uso de flora nativa o endémica obtenida de fuentes sostenibles y evitar el uso de especies exóticas o invasoras en el paisajismo y decoración de activos construidos.





04

INSTRUMENTO  
DE EVALUACIÓN

Con el fin de facilitar el cálculo (automatizado) de porcentaje de cumplimiento de “Criterios de Economía Circular”, se entrega un instrumento en formato Excel. En la parte superior de cada hoja de trabajo se identifica la empresa a la que corresponde el producto y a continuación el nombre del producto cuya circularidad se busca verificar.

EMPRESA			
NOMBRE DEL PRODUCTO			
CRITERIOS ECONOMÍA CIRCULAR	CALIFICACIÓN PUNTOS	JUSTIFICACIÓN	ACCIONES DE MEJORA
<b>LA EMPRESA...</b>			
Cumple con la legislación y normas nacionales vigentes relacionadas con la prestación de su servicios turísticos.			
Implementa acciones o medios para comunicar su política destinada a informar y motivar al personal y a los turistas en temas de economía circular.			
Desarrolla y comunica adecuadamente una Política de Gestión de Residuos, donde declara su filosofía, forma de trabajo y compromiso al respecto.			
Evalúa periódicamente el desempeño de su red de proveedores en cuanto al uso de productos sustentables - biodegradables y reutilizables -, eficiencia medioambiental de los vehículos que se utilizan en la prestación de los servicios, entre otros.			
Promueve, gestiona y monitorea la implementación de los principios “No Deje Rastros” en los productos turísticos que opera en ambientes naturales.			
	PUNTAJE MÁXIMO	15	
	PUNTAJE TOTAL	0	
	Porcentaje de cumplimiento	0%	

El instrumento diseñado ordenó cada una de las seis categorías mencionadas en el punto 2.2, en hojas de trabajo separadas y agregando una hoja de trabajo final llamada “Resumen”, según se observa en la parte inferior de la siguiente imagen:

EMPRESA				
NOMBRE DEL PRODUCTO				
	PUNTAJE	PUNTAJE MÁXIMO	PUNTAJE DE CUMPLIMIENTO	PROMEDIO TOTAL
General	0	15	0%	0%
Recurso Agua	0	21	0%	
Recurso Energía	0	18	0%	
Recursos Orgánicos	0	27	0%	
Recursos No Orgánicos	0	30	0%	
Activos Construidos	0	9	0%	

#### 4.1 Sistema de Calificación.

El sistema de calificación para cada “Criterio de Economía Circular” está basado en cuatro niveles y expresado en términos de puntaje según la siguiente tabla:

SISTEMA DE CALIFICACIÓN	PUNTAJE
Cumple íntegramente el criterio definido	3
Cumple mayoritariamente el criterio definido	2
Cumple mínimamente el criterio definido	1
No cumple el criterio definido o no tiene información al respecto	0
No aplica	-

#### 4.2 Uso del Instrumento de Evaluación.

El instrumento de Evaluación se utiliza llenando la columna “Calificación Puntos”, frente a la celda correspondiente a cada uno de los Criterios de Economía Circular definidos, de acuerdo con la tabla indicada en el punto anterior.

#### 4.3 Evaluación Final.

La evaluación de cada categoría se determina sumando el puntaje obtenido y estableciendo el porcentaje de cumplimiento respecto del puntaje máximo posible para la respectiva categoría evaluada.

La evaluación final del diseño de productos turísticos bajo estándares de economía circular se establece por el porcentaje promedio de cumplimiento resultante en cada categoría evaluada y queda reflejada en la última hoja de trabajo del instrumento de evaluación, llamada “Resumen”. Esta hoja de trabajo final, consolida la información evaluativa de cada una de las hojas de trabajo previas, arrojando la evaluación final.

#### 4.4 Evaluación Final.

Para cada punto evaluado se recomienda establecer una justificación que respalde la evaluación de manera lo más objetiva posible.

#### 4.5 Acciones de Mejora.

Finalmente, para cada aspecto evaluado (criterios de economía circular) se definen acciones de mejora las que, al implementarse, irán “circularizando” el producto. Estas acciones se puede repetir en el tiempo, generando nuevas versiones del producto cada vez más “circulares”.



# 05

## ANEXOS:

- CRITERIOS DE ECONOMÍA CIRCULAR
- FORMULARIO DE EVALUACIÓN Y MEJORA
- GLOSARIO



## ANEXO N°1: Criterios de Economía Circular.

Los “Criterios de Economía Circular” definidos y aplicados al diseño de productos turísticos con el fin de establecer en qué medida este responde a los estándares de economía circular, son los siguientes (se describe en negrita el indicador y entre paréntesis, algunas precisiones respecto de cada uno de ellos):

### A) Criterios Generales.

- **Cumple con la legislación y normas nacionales vigentes relacionadas con la prestación de tus servicios turísticos.** Una empresa que ofrezca productos circulares debe cumplir con los requisitos vigentes de orden general que se le exigen para operar, por lo que este indicador se refiere a todo tipo de normas de obligatorio cumplimiento, como patentes municipales, inicio de actividades, permisos sanitarios, inscripción en el Registro Nacional de Prestadores de Servicios Turísticos de Sernatur (si corresponde), entre otros, según el tipo de empresa turística de que se trate.
- **Implementa acciones o medios para comunicar la política de la empresa destinada a informar y motivar al personal y a los turistas en temas de economía circular.** La empresa debe contar con una política formalmente definida acerca de la gestión de sus servicios en el ámbito de la economía circular, la que debe ser comunicada a su personal y clientes, por ello el indicador indaga acerca de la existencia de acciones o medios de cualquier tipo, ya sea en forma oral, impresa, digitalizada o cualquier otra que sirva para el fin deseado.
- **Desarrolla y comunica adecuadamente una Política de Gestión de Residuos, en la que declares la filosofía, forma de trabajo y compromisos de la empresa al respecto.** En relación con la gestión de residuos en concreto, la empresa debe contar con una política definida que oriente sus acciones en el diseño de sus productos, por ello, el indicador indaga acerca de la existencia explícita de una política de Gestión de Residuos y mecanismos de comunicación de cualquier tipo, orientados a sus públicos de interés.
- **Evalúa periódicamente el desempeño de la red de proveedores en cuanto al uso de productos sustentables -biodegradables, reciclables y/o reutilizables-, eficiencia medioambiental de los vehículos que se utilizan en la prestación de los servicios, entre otros.** La circularidad de un producto turístico no depende solo de la empresa que lo diseña y opera directamente, sino también de los proveedores que intervienen en él a través del aporte de insumos o prestación de servicios externos; el aporte de estos proveedores debe ser chequeado periódicamente por la empresa, por lo que este indicador hace referencia a la existencia de acciones periódicas por parte de la empresa, para evaluar a su red de proveedores, en cuanto a la circularidad de la gestión que ellos realizan relacionada con el producto/servicio que le proveen a la empresa.

- **Promueve, gestiona y monitorea la implementación de los principios "No Deje Rastros" en los productos turísticos que se operan en ambientes naturales.** Los principios "No Deje Rastros" desarrollados por la escuela NOLS (disponibles en <https://yerbaloca.cl/noticias/normas-nols/>) son una buena orientación para aquellos productos turísticos cuya operación se realiza en áreas naturales, por lo que este indicador busca saber si la empresa considera la implementación de estos principios en el caso de que estos se operen en ambientes naturales. Si se trata de productos que no se operan en áreas naturales, este principio no aplica.

## **B) Criterio Recurso Agua.**

- **Incorpora sistemas o prácticas para minimizar el uso de agua durante la prestación del servicio.** En las actuales condiciones de escasez hídrica, los productos turísticos circulares deben optimizar el uso de este recurso, minimizando su utilización excesiva; por ello, el indicador busca determinar si en el producto se han incorporado tecnologías y/o procedimientos que incidan en un menor uso/consumo de agua durante la prestación de sus servicios.
- **Dispón de sistemas de recolección de aguas lluvia.** La escasa disponibilidad del recurso agua, hace necesario aprovechar todas las fuentes sustentables disponibles, particularmente las aguas lluvia. Por esta razón, el indicador busca averiguar si se dispone de sistemas organizados y permanentes, destinados a recolectar las aguas lluvias para su uso en actividades propias del producto turístico cuando ello es posible, como riego, aseo de superficies, llenado de piscinas y/o piletas, aseo exterior de vehículos u otros usos permitidos por las autoridades sanitarias.
- **Contempla acciones de revisión periódica de instalaciones de agua y su correcto funcionamiento.** La reducción de la huella hídrica es un objetivo en el diseño y operación de productos turísticos. Este indicador apunta a establecer si en relación con el producto turístico, se han considerado procedimientos sistemáticos para la revisión periódica de las instalaciones que utiliza vinculadas al consumo de agua (grifería, cañerías, estanques, empalmes, etc.), con el fin de reducir su consumo excesivo.
- **Deriva las aguas grises resultantes de la prestación del servicio, a un sistema público de tratamiento y/o dispón de un sistema de tratamiento propio debidamente autorizado, para reutilizarlas en los productos turísticos que ofrece la empresa.** Las aguas residuales pueden tratarse a través de sistemas adecuados y legalmente autorizados, que permitan su reutilización en condiciones inocuas para la salud y el medio ambiente. Este indicador busca establecer si las

aguas grises generadas por la operación del producto turístico se evacúan en un sistema de alcantarillado público o se dispone de algún sistema propio, legal, que permita reutilizarlas de alguna manera permitida por las autoridades sanitarias, para reducir el consumo de agua.

- **Incorpora acciones para medir sistemáticamente el consumo de agua en la prestación de los servicios, según su fuente de origen.** La posibilidad de reducir la huella hídrica durante la operación de productos turísticos requiere que su consumo se mida en forma sistemática, por eso, este indicador busca determinar si durante la operación del producto se considera medir el uso/consumo de agua necesaria para ofrecerlo, discriminando estas mediciones según la fuente de origen de agua: red de agua potable pública, APR, vertiente, pozo, etc.
- **Desarrolla acciones sistemáticas y periódicas destinadas a orientar al personal sobre cómo minimizar el uso/consumo de agua y alcanzar las metas definidas al respecto.** La participación protagónica y consciente del personal que se desempeña en la operación de un producto turístico para controlar el consumo de agua y optimizar su uso es fundamental. Por ello este indicador busca establecer si para la adecuada operación del producto turístico se implementan acciones comunicacionales sistemáticas y periódicas que indiquen al personal qué hacer para reducir el uso/consumo de agua.
- **Incorpora medidas destinadas a orientar a tus clientes sobre cómo minimizar el uso/consumo de agua.** Al igual que el personal, los clientes son fundamentales también para optimizar el consumo de agua minimizando sus pérdidas. Por ello este indicador indaga acerca de si se consideran acciones comunicacionales sistemáticas y periódicas orientadas a hacer partícipes a los clientes respecto de la reducción del uso/consumo de agua, indicándoles qué hacer para ello.

### C) Criterio Recurso Energía.

- **Incorpora sistemas o prácticas para minimizar el consumo de energía durante la prestación del servicio.** En las actuales condiciones ambientales, los productos turísticos circulares deben optimizar el uso de este recurso, minimizando su utilización excesiva; por ello, el indicador busca determinar si en el producto se han incorporado tecnologías y/o procedimientos que incidan en un menor uso/consumo de energía durante la prestación de sus servicios, que incidan en un menor consumo de energía durante la prestación de sus servicios.
- **Privilegia el consumo de energía proveniente de fuentes renovables, tales como energía solar, eólica, hidroeléctrica u otras, versus las no renovables.** En la situación actual de cambio climático, los productos turísticos circulares deben

privilegiar el uso de energía proveniente de fuentes renovables y minimizando el uso excesivo de energía de fuentes fósiles; este indicador busca indagar acerca de si se adoptan medidas que privilegien el consumo de energía proveniente de fuentes alternativas y más sustentables por sobre las convencionales en la operación del producto turístico, cada vez que ello es posible.

- **Considera el monitoreo del consumo de energía durante la prestación de los servicios y mídelo según su tipo.** La posibilidad de reducir el uso de energía durante la operación de productos turísticos requiere que su consumo se mida en forma sistemática, por eso, este indicador alude a si en la operación del producto turístico se considera medir el consumo de energía que se produce, discriminando estas mediciones según su tipo: ya sea eléctrica, combustibles fósiles, leña u otra.
- **Considera el cálculo de la huella de carbono generada durante la prestación de los servicios.** La huella de carbono es un indicador que es cada vez más utilizado para dar cuenta de los residuos de este tipo que se generan en la operación turística. Por esta razón, el indicador busca establecer si se mide la huella de carbono generada durante la operación del producto turístico, con alguna metodología validada.
- **Desarrolla acciones sistemáticas y periódicas destinadas a orientar al personal sobre cómo minimizar el consumo de energía y alcanzar las metas definidas al respecto.** La participación protagónica y consciente del personal que se desempeña en la operación de un producto turístico para controlar el consumo de energía y optimizar su uso es fundamental. Por ello este indicador busca establecer si para la adecuada operación del producto turístico se implementan acciones comunicacionales sistemáticas y periódicas que indiquen al personal qué hacer para reducir el uso/consumo de energía.
- **Incorpora medidas destinadas a orientar a tus clientes sobre cómo minimizar el consumo de energía.** Al igual que el personal, los clientes son fundamentales también para optimizar el consumo de energía minimizando sus pérdidas. Por ello este indicador indaga acerca de si se consideran acciones comunicacionales sistemáticas y periódicas orientadas a hacer partícipes a los clientes respecto de la reducción del uso/consumo de energía, indicándoles qué hacer para ello.

#### **D) Criterio Recursos Orgánicos.**

- **Privilegia las compras de insumos orgánicos a proveedores locales, respecto de otros más distantes.** En una economía circular, la compra de insumos debe hacerse de preferencia y hasta donde sea posible, en el entorno local para reducir el uso de energía en su transporte desde grandes distancias y aportar al desarrollo local.



Este indicador busca determinar si en la operación del producto turístico se prefiere la adquisición de insumos orgánicos en el entorno local respecto de su lugar de operación.

- **Utilizan solo productos de limpieza biodegradables en la prestación de los servicios.** Los productos biodegradables generan menos impacto en el ambiente que los productos que no lo son, cuyos residuos no son absorbidos a corto plazo por el ambiente. Este indicador indaga acerca del uso preferente de productos de aseo para las personas y para las instalaciones, que sean de carácter biodegradable durante la operación del producto turístico.
- **Incorpora los principios de "No Deje Rastro" para la gestión de los residuos orgánicos generados cuando se realizan excursiones en áreas naturales.** Los principios "No Deje Rastros" desarrollados por la escuela NOLS (disponibles en <https://yerbaloca.cl/noticias/normas-nols/>) son una buena orientación para aquellos productos turísticos cuya operación se realiza en áreas naturales, por lo que este indicador busca saber si durante la operación turística se contemplan medidas para disponer los residuos orgánicos generados por la operación del producto turístico. Si se trata de productos que no se operan en áreas naturales, este principio no aplica.

**Considera la existencia de contenedores o recipientes diferenciados para**

- **residuos orgánicos que estén a disposición de tus clientes durante la prestación de los servicios.** La posibilidad de la clasificación de los residuos desde etapas tempranas de su generación en la operación de un producto turístico facilita su posterior gestión para minimizar su impacto en la sostenibilidad turística. Por ello, este indicador trata de establecer la disponibilidad de recipientes que estén al acceso de los clientes para que dispongan los residuos orgánicos que se produzcan durante la prestación de los servicios.

**Considera medidas para reducir, separar y reutilizar o reciclar los residuos**

- **orgánicos.** La posibilidad de reducir, separar y reutilizar residuos orgánicos tiende a mejorar la circularidad de los productos turísticos, minimizando la generación de residuos de un solo uso, por lo que con este indicador se espera establecer si se han previsto medidas para clasificar los residuos orgánicos generados durante la prestación de los servicios.

**Considera medidas para disponer legalmente, a través del sistema público o**

- **uno propio, los residuos orgánicos producidos durante la prestación de los servicios.** La disposición de residuos orgánicos en sistemas públicos o sistemas privados autorizados da cuenta de una mayor sustentabilidad de la operación

turística por lo que con este indicador se busca establecer si la empresa se hace cargo de sus residuos orgánicos por medio de sistemas autorizados y/o legales.

- **Considera la medición de los residuos orgánicos producidos por turista/unidad de tiempo.** La posibilidad de reducir la generación de residuos orgánicos durante la operación de productos turísticos requiere que su consumo se mida en forma sistemática, por eso, este indicador indaga acerca de si en la operación del producto turístico existen medidas de monitoreo de la producción de residuos orgánicos por turista y por día/noche, según corresponda.
- **Desarrolla acciones sistemáticas y periódicas destinadas a orientar al personal sobre cómo minimizar y separar los residuos orgánicos, para alcanzar las metas definidas.** La participación protagónica y consciente del personal que se desempeña en la operación de un producto turístico tendiente a minimizar y separar los residuos orgánicos, para alcanzar las metas definidas, es fundamental. Por ello, este indicador busca establecer si para la adecuada operación de productos turísticos, se implementan acciones comunicacionales sistemáticas y periódicas entre el personal, que le indiquen qué hacer para reducir y separar los residuos orgánicos generados por la operación del producto turístico, respecto de otro tipo de residuos, de acuerdo con las medidas previstas por la empresa.
- **Considera medidas destinadas a orientar a tus clientes sobre cómo minimizar y separar los residuos orgánicos durante la prestación de los servicios.** Al igual que el personal, los clientes son también fundamentales para minimizar y separar los residuos orgánicos durante la operación de un producto turístico y tienen en ello un importante rol. Por ello este indicador indaga acerca de si se consideran acciones comunicacionales sistemáticas y periódicas que indiquen a los clientes qué hacer para reducir y separar los residuos orgánicos generados durante la operación del producto turístico, respecto de otro tipo de residuos.

#### **E) Criterio Recursos No Orgánicos.**

- **Privilegia las compras de insumos no orgánicos a proveedores locales, respecto de otros más distantes.** En una economía circular, la compra de insumos debe hacerse de preferencia y hasta donde sea posible, en el entorno local para reducir el uso de energía en su transporte desde grandes distancias y aportar al desarrollo local. Este indicador busca determinar si en la operación del producto turístico se prefiere la adquisición de insumos no orgánicos en el entorno local respecto de su lugar de operación.

- **Privilegia la adquisición de aquellos productos no orgánicos que sean más inocuos con el medioambiente.** Los productos más inocuos con el medioambiente generan menos impacto en él que los productos que no lo son y cuyos residuos no son absorbidos a corto plazo. Este indicador, busca establecer si para la operación del producto turístico, se privilegia la adquisición de insumos sustentables ambientalmente, respecto de otros productos disponibles.
- **Considera medidas para reducir, separar y reutilizar o reciclar los residuos no orgánicos.** La posibilidad de reducir, separar y reutilizar residuos orgánicos tiende a mejorar la circularidad de los productos turísticos, minimizando la generación de residuos de un solo uso, por lo que con este indicador se espera establecer si se han previsto medidas para clasificar los residuos no orgánicos generados durante la prestación de los servicios.
- **Considera la existencia de contenedores diferenciados para residuos no orgánicos que estén a disposición de tus clientes durante la prestación de los servicios.** La posibilidad de la clasificación de los residuos desde etapas tempranas de su generación en la operación de un producto turístico facilita su posterior gestión para minimizar su impacto en la sostenibilidad turística. Por ello, este indicador trata de establecer la disponibilidad de recipientes que estén al acceso de los clientes para que dispongan los residuos no orgánicos que se produzcan durante la prestación de los servicios.
- **Dispón los residuos no orgánicos de acuerdo con los principios de "No Deje Rastro" durante las excursiones en áreas naturales.** Los principios "No Deje Rastros" desarrollados por la escuela NOLS (disponibles en <https://yerbaloca.cl/noticias/normas-nols/>) son una buena orientación para aquellos productos turísticos cuya operación se realiza en áreas naturales, por lo que este indicador busca saber si durante la operación turística se contemplan medidas para disponer los residuos no orgánicos generados por la operación del producto turístico. Si se trata de productos que no se operan en áreas naturales, este principio no aplica.
- **Considera el traslado de los residuos no orgánicos a vertederos autorizados, si no pueden ser reutilizados o reciclados.** La disposición de residuos no orgánicos en sistemas públicos o sistemas privados autorizados da cuenta de una mayor sustentabilidad de la operación turística por lo que con este indicador se busca establecer si la empresa se hace cargo de sus residuos no orgánicos por medio de sistemas autorizados y/o legales.

- **Define procedimientos para medir la compra y el consumo de artículos desechables o con empaques desechables de un solo uso.** La compra y el consumo de artículos desechables o con empaques desechables de un solo uso tiende a generar altos niveles de residuos no orgánicos, por lo que este indicador busca establecer sobre la existencia de procedimientos explícitos orientados a monitorear el consumo de insumos no orgánicos de un solo uso, especialmente los plásticos.
- **Considera la medición de los residuos no orgánicos producidos por turista / unidad de tiempo (noche o día según corresponda).** La posibilidad de reducir la generación de residuos no orgánicos durante la operación de productos turísticos requiere que su consumo se mida en forma sistemática, por eso, este indicador indaga acerca de si en la operación del producto turístico existen medidas de monitoreo de la producción de residuos no orgánicos por turista y por día/noche, según corresponda.
- **Desarrolla acciones sistemáticas y periódicas destinadas a orientar al personal sobre cómo minimizar y separar los residuos no orgánicos, para alcanzar las metas definidas.** La participación protagónica y consciente del personal que se desempeña en la operación de un producto turístico tendiente a minimizar y separar los residuos no orgánicos, para alcanzar las metas definidas, es fundamental. Por ello este indicador busca establecer si para la adecuada operación de productos turísticos, se implementan acciones comunicacionales sistemáticas y periódicas entre el personal, que le indiquen qué hacer para reducir y separar los residuos no orgánicos generados por la operación del producto turístico, respecto de otro tipo de residuos, de acuerdo con las medidas previstas por la empresa.
- **Considera medidas destinadas a orientar a tus clientes sobre cómo minimizar y separar los residuos no orgánicos durante la prestación de los servicios.** Al igual que el personal, los clientes son también fundamentales para minimizar y separar los residuos no orgánicos durante la operación de un producto turístico y tienen en ello un importante rol. Por ello este indicador indaga acerca de si se consideran acciones comunicacionales sistemáticas y periódicas que indiquen a los clientes qué hacer para reducir y separar los residuos no orgánicos generados durante la operación del producto turístico, respecto de otro tipo de residuos.

#### **F) Criterio Activos Construidos.**

- **Privilegia el uso de activos construidos preexistentes, remodelados o restaurados, cuando la prestación de los servicios exija contar con ellos.** La construcción de activos es una de las actividades que más cantidades de residuos



genera, por lo que debe preferirse el uso o adecuación de activos ya existentes por sobre la construcción de nuevos. Por esta razón este indicador busca establecer si en la operación de productos turísticos que lo requieran, se prefiere habilitar activos ya existentes, por sobre la construcción de nuevos.

- **Construye, remodela o restaura los activos que requieras utilizando materiales reciclados o reutilizados obtenidos en el mismo sitio o en el entorno inmediato, cuando ello sea posible.** Cuando se construye, remodela o restaura activos necesarios para la operación de productos turísticos, debe privilegiarse el uso de materiales reciclados o reutilizados, obtenidos en el mismo sitio o en el entorno inmediato, para reducción de residuos de todo tipo, aportando además a la identidad local en el uso de materiales y técnicas constructivas. Por ello este indicador alude a la preferencia por el uso de materiales reciclados o reutilizados y obtenidos en el entorno local, para la construcción o habilitación de activos.
- **Privilegia el uso de flora nativa o endémica obtenida de fuentes sostenibles y evitando el uso de especies exóticas o invasoras, en el paisajismo y decoración de activos construidos.** El paisajismo y decoración de activos construidos a partir del uso de especies locales de flora, contribuye a hacer más circular los productos turísticos, al privilegiar los insumos locales por sobre aquellos obtenidos a grandes distancias. Se aporta con ello también a la sustentabilidad e identidad local del producto. Es por ello que el indicador busca establecer si se prefiere el uso sustentable de especies obtenidas en el entorno local para el paisajismo y decoración de activos construidos.

## ANEXO N°2: FORMULARIO DE EVALUACIÓN Y MEJORA (Excel)

[HAZ CLIC AQUÍ PARA DESCARGAR](#)

## ANEXO N°3: GLOSARIO

**Circularizar:** Circularizar se refiere al proceso de transición desde un modelo lineal a uno circular. Circularizar consiste en que de los procesos productivos resulten menos residuos, ya sea incorporando menos recursos desechables o bien reparando, reciclando y/o reutilizando los recursos residuales. Consiste entonces en realizar acciones bajo 3 principios: usar menos, usar por más tiempo y hacer circular los materiales y recursos. Para los flujos de entrada se valora la utilización de materiales de base biológica, reciclados o reutilizables. Para los flujos de salida se valora la correcta separación, clasificación y valorización de estos residuos. En los procesos propios de cada empresa se valora la búsqueda e innovación hacia una eficiencia en el uso de los recursos.

**Entradas:** recursos necesarios para desarrollar un proceso productivo o de distribución.

**Entrega del Servicio:** proceso de poner a disposición de un cliente, el servicio ofrecido.

**Modelo Económico Lineal:** también llamada Economía Lineal.

**Modelo Económico Circular:** también llamado Economía Circular.

**Organizaciones de Servicios Turísticos:** empresas que prestan algún tipo de producto o de servicio turístico.

**Porcentaje de Circularidad:** En los flujos de entrada de recursos, se refiere a la cantidad o volumen de recursos de base renovable, reciclada o biobasada sobre el total de recursos ingresados al sistema. En los flujos de salida, el porcentaje de circularidad se refiere a la cantidad total o volumen de residuos que son reincorporados al sistema, ya sea por valorización, reciclaje o reuso sobre el total de residuos.

**Proceso Productivo:** proceso de transformación de recursos para la elaboración de un producto o servicio (diseño + operación).

**Proceso de Distribución:** proceso de hacer llegar un producto o servicio al cliente, de un producto ya elaborado (promoción + comercialización + comunicación).

**Reciclaje:** Reciclaje es un proceso empleado para recolectar material usado previamente de componentes o un producto completamente constituido para ser reincorporado a otro producto. A través del reciclaje, el material permanece en uso y se reducen las pérdidas. El reciclaje puede involucrar procesos mecánicos, físicos, químicos o biológicos o una combinación de estos procesos (ISO 59004 en desarrollo).

**Recursos:** activo a partir del cual se crea o implementa una solución. Activo se refiere a recursos físicos tales como recursos naturales, recursos vírgenes, recursos recuperables y recursos recuperados. Un recurso puede ser un recurso renovable o un recurso no renovable (ISO 59004 en desarrollo).

**Reparación:** acción para restaurar un producto a una condición necesaria para que el producto funcione de acuerdo con su propósito original. Las acciones pueden incluir la renovación o el reemplazo de piezas desgastadas, dañadas o degradadas del producto.

**Reutilización (o Reúso):** uso de un producto después de su uso inicial, para el mismo propósito para el que fue diseñado originalmente. La utilización prevista por el diseño original puede implicar un solo uso o usos múltiples por parte del usuario o cliente inicial a lo largo del tiempo. El usuario puede necesitar un tratamiento menor (por ejemplo, limpieza) del producto para permitir su reutilización. En algunos casos, los recursos, como el agua, se consideran como un producto. En estos casos, el diseño no es aplicable.

**Salidas:** residuos que resultan luego de someter recursos a un proceso productivo o de distribución.

El presente manual se ha confeccionado en el contexto del proyecto CORFO Red Mercado “Economía Circular en el Turismo Receptivo de la Región de Coquimbo”, ejecutado entre agosto de 2022 y abril de 2023.

Para su desarrollo se trabajó con una red conformada por 8 empresas.

N°	NOMBRE FANTASÍA	CONTRAPARTE	ACTIVIDAD
1	Astronomy Adventures	Hernán Julio	Tour Operador local
2	Casona Distante	Rina Eler	Alojamiento y Tours
3	AloeElqui	Gustavo Parra	Producción y visitas
4	Turismo Migrantes	Bárbara Tamblay	Tour Operador local
5	Cavas del Valle	Rodrigo Alarcón	Productos y Tours
6	Refugio El Molle	Juan Carlos Aoun	Alojamiento y Tours
7	Hacienda Santa Cristina	Juan Pablo Hernández	Alojamiento y Tours
8	Guayacán	Cristóbal Holmgren	Productos y Tours



El equipo de trabajo de Transversal Chile Consultores, a cargo de este proyecto, estuvo liderado por Mauricio López Givovich, Socio Director y complementado por; Jaime Guazzini, Consultor Senior en Turismo; Hugo Moreira, Consultor en Turismo; Sandra Olgún como Coordinadora de Proyectos; Cristián Zegers, Especialista en Economía Circular y Benjamín López, Economista.







# MANUAL DE DISEÑO Y OPERACIÓN DE PRODUCTOS TURÍSTICOS

BAJO ESTÁNDARES DE ECONOMÍA CIRCULAR

Proyecto apoyado por **CORFO**